

ДЕРЖАВНЕ АГЕНСТВО ВОДНИХ РЕСУРСІВ УКРАЇНИ
БАСЕЙНОВЕ УПРАВЛІННЯ ВОДНИХ РЕСУРСІВ РІЧОК ПРИЧОРНОМОР'Я ТА
НИЖНЬОГО ДУНАЮ
КІЛІЙСЬКЕ МІЖРАЙОННЕ УПРАВЛІННЯ ВОДНОГО ГОСПОДАРСТВА

ЗАТВЕРДЖУЮ

Начальник Кілійського
міжрайонного управління водного
господарства



О.П. Іваненко

2019 р.

ПОЛОЖЕННЯ
про електротехнічну лабораторію
та дільниці у її складі

м. Кілія

2019 р.

1 ГАЛУЗЬ ЗАСТОСУВАННЯ

Це Положення поширюється на діяльність електротехнічної лабораторії та дільниці у її складі (далі – лабораторія та/або ЕТЛ) Кілійського міжрайонного управління водного господарства (далі – Кілійське МУВГ та/або підприємство), систему керування вимірюваннями якої було оцінено у рамках Української системи добровільного оцінювання стану вимірювань.

Положення встановлює структуру, функції, права, обов'язки, відповідальність та взаємодію з іншими органами, організаціями та установами при проведенні електричних вимірювань.

2 ЗАГАЛЬНІ ПОЛОЖЕННЯ

Лабораторія є підрозділом, що входить до організаційної структури Кілійського МУВГ, підпорядковується безпосередньо начальнику підприємства і створена для виконання робіт з вимірювання параметрів електрообладнання та апаратів електроустановок споживачів, а також випробувань засобів індивідуального захисту та рідких діелектриків для потреб підприємства та для сторонніх осіб.

Діяльність лабораторії ґрунтується на принципах державної політики в області охорони праці, яка базується на пріоритеті життя і здоров'я працівників, повної відповідальності за створення безпечних і нешкідливих умов праці, пожежної безпеки, соціального захисту працівників.

У своїй діяльності лабораторія керується чинним законодавством України, керівними нормативними, організаційними та методичними документами в галузі метрології, наказами та розпорядженнями Міністерства економічного розвитку і торгівлі України, нормативно-правовими актами з питань охорони праці та пожежної безпеки, Статутом підприємства, «Правилами устроювання електроустановок» (далі – ПУЭ), НПАОП 40.1-1.21-98 (ДНАОП 0.00-1.21-98) Правила безпечної експлуатації електроустановок споживачів (далі - НПАОП 40.1-1.21-98), «Правилами технічної експлуатації електроустановок споживачів (далі – ПТЕЕС), НПАОП 40.1-1.07-01 Правила експлуатації електрозахисних засобів (далі - НПАОП 40.1-1.07-01), «Паспортом електротехнічної лабораторії Кілійського МУВГ (далі – Паспорт), «Настановою з якості електротехнічної лабораторії Кілійського МУВГ НЯ-01/2019 (далі - НЯ-01/2019) та цим положенням.

Кілійське МУВГ несе повну юридичну та фінансову відповідальність за діяльність лабораторії згідно сфери об'єктів та процесів системи вимірювань, але не втручається у поточну діяльність при проведенні останньою вимірювань та оформленні їхніх результатів відповідно до чинного законодавства та керівних документів.

Завідувач електротехнічної лабораторії несе адміністративну і юридичну відповідальність за об'єктивність використання результатів вимірювань, що виконують фахівці лабораторії згідно сфери об'єктів та процесів системи вимірювань.

Відповідальність за достовірність результатів вимірювань несуть виконавці.

Лабораторія має комплект юридичних, організаційних, методичних та інших документів, які необхідні для здійснення її функцій, а також чинну нормативну документацію на об'єкти вимірювань, експлуатаційні документи, за якими проводяться вимірювання, а також систему реєстрації та зберігання замовлень на проведення вимірювань та матеріалів за їх результатами.

Оплата робіт та послуг лабораторії здійснюється на підставі укладених договорів із юридичними та фізичними особами.

Оплата праці фахівців лабораторії не залежить від кількості зроблених вимірювань і здійснюється згідно штатного розкладу у формі погодинної оплати праці за місячними посадовими окладами.

Персонал лабораторії має професійну підготовку, досвід та кваліфікацію, достатні для проведення вимірювань згідно сфери об'єктів та процесів системи вимірювань та своєчасно проходить періодичну перевірку знань з наданням відповідної групи з електробезпеки.

Співробітники лабораторії, що виконують вимірювання, адміністративно та економічно незалежні від керівників інших підрозділів Кілійського МУВГ.

Лабораторія розміщена в спеціальних приміщеннях. Площі виробничих приміщень достатньо для дотримання умов проведення вимірювань, зберігання засобів вимірювальної техніки (далі – ЗВТ), випробувального обладнання (далі – ВО) згідно з вимогами експлуатаційних документів.

Приміщення лабораторії відповідають встановленим санітарним нормам та вимогам безпеки праці.

Лабораторія забезпечена ЗВТ та ВО, необхідними для виконання вимірювань відповідно до сфери об'єктів та процесів системи вимірювань в повному обсязі.

При необхідності допускається використання ЗВТ та ВО інших організацій та підприємств на підставі договорів оренди.

Характеристика персоналу лабораторії, її технічного та нормативно-методичного оснащення, наявності та стану приміщень наведені в паспорті лабораторії.

Матеріально-технічне, юридичне та фінансове забезпечення лабораторії здійснює Кілійського МУВГ.

В лабораторії розроблена та впроваджена система забезпечення якості проведення вимірювань. Політика та цілі лабораторії у сфері якості, розподіл відповідальності за якість та інші відомості щодо системи забезпечення якості виконання вимірювань наведені у НЯ-01/2019.

Результати вимірювань, які виконуються лабораторією згідно сфери об'єктів та процесів системи вимірювань, оформлюються у вигляді протоколу, який підписують виконавці та завідувач ЕТЛ. Підпис завідувача ЕТЛ засвідчується штампом лабораторії.

Рекламації технічного характеру розглядаються безпосередньо у лабораторії. Процедура коригування результатів вимірювань у випадку їх невідповідності викладені в НЯ-01/2019.

3 СТРУКТУРА ТА СКЛАД ЛАБОРАТОРІЇ

Лабораторію очолює завідувач, який призначається і звільняється з займаної посади наказом начальника Кілійського МУВГ.

Завідувачем ЕТЛ призначається особа, що має групу допуску з електробезпеки не нижче V до та вище 1000 В.

Структура та склад лабораторії встановлюється керівником підприємства згідно штатного розкладу з урахуванням об'ємів робіт, які виконує лабораторія.

Схема організаційної структури та підпорядкованості лабораторії, її місце у структурі підприємства наведені у додатку А.

Склад, кількість співробітників, відомості про підтвердження компетентності до проведення вимірювань, відомості щодо відповідних груп допусків кожного спеціаліста лабораторії наведені у формі 2 паспорту.

Всі співробітники лабораторії мають посадові інструкції, які встановлюють їх функції, права, обов'язки та кваліфікаційні вимоги до освіти та досвіду роботи, а також інструкції з охорони праці та пожежної безпеки.

Для проведення вимірювань допускаються особи, що пройшли медичний огляд, перевірку знань (мають відповідну кваліфікаційну групу з електробезпеки), вступний та виробничий інструктаж та засвоїли методику вимірювань.

Вимірювання в електроустановках виконують не менше двох осіб, одна із яких повинна мати кваліфікаційну групу не нижче IV в установках з напругою вище 1000 В і не нижче III в установках до 1000 В.

Під час проведення вимірювань не дозволяється користуватись засобами індивідуального захисту, що не пройшли випробування, передбачені НПАОП 40.1-1.07-01, або засобами індивідуального захисту, строк випробування яких скінчився.

4 ФУНКЦІЇ ЛАБОРАТОРІЇ

Основними функціями лабораторії є:

- проведення вимірювань параметрів електрообладнання, випробування рідких діелектриків та засобів індивідуального захисту згідно затвердженої сфери об'єктів та процесів системи вимірювань;
- реєстрація отриманих результатів вимірювань у відповідних журналах;
- оформлення протоколів за результатами проведених вимірювань.

5 ПРАВА ЛАБОРАТОРІЇ

Завідувач ЕТЛ і співробітники лабораторії мають право, у відповідності з займаною посадою, при умові наявності відповідної групи допуску, проводити вимірювання в межах, визначених сферою об'єктів та процесів системи вимірювань, за якими проведено оцінку системи керування вимірюваннями.

Завідувач ЕТЛ і співробітники лабораторії мають право:

- рекомендувати адміністрації підприємства заходи щодо усунення зауважень і порушень діючих ПУЕ, ПТЕЕС, НПАОП 40.1-1.21-98 та інших керівних і нормативних документів, що виявлені при проведенні робіт;

- припиняти вимірювання, якщо подальше їх проведення становить під загрозу життя або здоров'я персоналу, що проводить ці роботи, або іде всупереч з вимогами нормативних документів, посадових інструкцій, методик та інструкцій щодо проведення вимірювань.

Лабораторія Кілійського МУВГ, систему керування вимірюваннями якої було оцінено, має право:

- проводити вимірювання, зазначені в сфері об'єктів та процесів системи вимірювань;
- посилатися на результати аудиту системи керування вимірюваннями в документах і рекламних матеріалах;

- використовувати факт аудиту системи керування вимірюваннями як підтвердження власної компетентності, за необхідністю;

- використовувати результати аудиту для поліпшення системи керування вимірюваннями;

- проводити розширення сфери об'єктів та процесів системи вимірювань згідно правил і процедур, встановлених ДП «Одесастандартметрологія» в рамках Української системи добровільного оцінювання стану вимірювань;

- використовувати повірені ЗВТ інших організацій на підставі укладених договорів оренди;

- оформлювати та видавати протоколи за результатами проведених вимірювань, засвідчені підписом завідувача ЕТЛ та штампом лабораторії Кілійського МУВГ.

Лабораторія Кілійського МУВГ, систему керування вимірюваннями якої було оцінено, має право на звернення до метрологічного центру, що здійснював оцінювання, для пояснення результатів аудиту.

6 ОBOB'ЯЗКИ ЛАБОРАТОРІЇ

Лабораторія Кілійського МУВГ, яка отримала свідоцтво про відповідність системи вимірювань, зобов'язана:

- додержуватися вимог нормативно-правових актів і нормативних документів з метрології щодо проведення вимірювань;

– посилалися на результат аудиту системи керування вимірюваннями тільки стосовно тих вимірювань, що входять до сфери об'єктів та процесів вимірювань, за якими проведено оцінку;

– оплачувати всі роботи, пов'язані з моніторингом в рамках Української системи добровільного оцінювання стану вимірювань;

– припинити посилання на результати аудиту системи керування вимірюваннями у своїй документації та рекламі в разі тимчасового призупинення, визнання недійсним свідоцтва про відповідність системи вимірювань або після закінчення терміну його дії;

– негайно інформувати метрологічний центр, який здійснював оцінювання, про будь-які обставини, які погіршують або унеможливають проведення вимірювань у сфері об'єктів та процесів системи вимірювань, за якої проведено оцінку;

– забезпечувати облік і оперативний розгляд скарг заявників вимірювань (за наявності);

– в своїй діяльності керуватися діючою правовою, керівною, організаційною та нормативною документацією, ПУЭ, ПТЕЕС, НПАОП 40.1-1.21-98, розпорядженнями та приписами контролюючих органів;

– забезпечувати повноту проведення вимірювань, їх необхідну достовірність, об'єктивність та потрібну точність результатів;

– відстороняти від проведення робіт співробітників, що не дотримують вимог експлуатаційної документації ЗВТ та ВО, посадових інструкцій, інструкцій щодо проведення вимірювань, інструкцій з охорони праці/та/або не мають відповідної кваліфікаційної групи допуску;

– підтримувати у належному стані ЗВТ та ВО, забезпечувати їх своєчасний ремонт, повірку, атестацію та технічне обслуговування;

– забезпечувати функціонування системи якості лабораторії відповідно до положень настанови з якості;

– забезпечувати зберігання матеріалів за результатами проведених вимірювань, терміном не менше 3 років;

– забезпечувати виконання вимог керівних документів з ОП, ПБ.

7 ВІДПОВІДАЛЬНІСТЬ ЛАБОРАТОРІЇ

Лабораторія Кілійського МУВГ в особі завідувача ЕТЛ несе відповідальність за невиконання функцій та обов'язків, покладених на лабораторію, передусім за :

– неякісне виконання вимірювань;

– необ'єктивність і недостовірність результатів та висновків;

– недотримання вимог нормативних документів, експлуатаційної документації ЗВТ та ВО, за якої проводяться вимірювання, інструкцій щодо проведення вимірювань, ПУЭ, ПТЕЕС, НПАОП 40.1-1.21-98, інших нормативно-правових актів з питань охорони праці;

- невиконання встановлених строків проведення вимірювань;
- проведення вимірювань, не зазначених у сфері об'єктів та процесів системи вимірювань, невиконання прав та обов'язків, зазначених за пунктами 5 та 6 цього положення;
- не достатньо чітку організацію звітності, реєстрацію результатів вимірювань та їх незбереження у продовж встановленого терміну;
- використання при проведенні метрологічних робіт ЗВТ та ВО із закінченим терміном дії свідоцтв про повірку та атестатів атестації;

Співробітники лабораторії несуть адміністративну відповідальність за невиконання функцій та обов'язків згідно із посадовими інструкціями і розпорядженням по лабораторії та підприємству.

8 ВЗАЄМОДІЯ ЛАБОРАТОРІЇ

В своїй діяльності лабораторія Кілійського МУВГ взаємодіє:

- з Державним підприємством «Одесастандартметрологія» з питань аудиту системи керування вимірюваннями, моніторингу в рамках Української системи добровільного оцінювання стану вимірювань та організації підвищення кваліфікації персоналу.

- з Державним підприємством «Одесастандартметрологія», з питань повірки ЗВТ, атестації ВО, інших питань з метрологічного забезпечення.

При взаємодії лабораторії з організаціями, підприємствами та установами, лабораторію представляє Кілійське МУВГ.

9 МОНІТОРИНГ

Моніторинг фактичного стану вимірювань у лабораторії здійснюється:

- один раз на протязі дії свідоцтва про відповідність системи вимірювань;
- за зверненням лабораторії;
- при розгляді скарг на діяльність лабораторії та наявності фактів порушення лабораторією вимог ДСТУ ISO 10012.

ДОДАТОК А
(обов'язковий)

ЗАТВЕРДЖУЮ

Начальник Кілійського
міжрайонного управління водного
господарства



О.П. Іваненко

«22» квітня 2019 р.

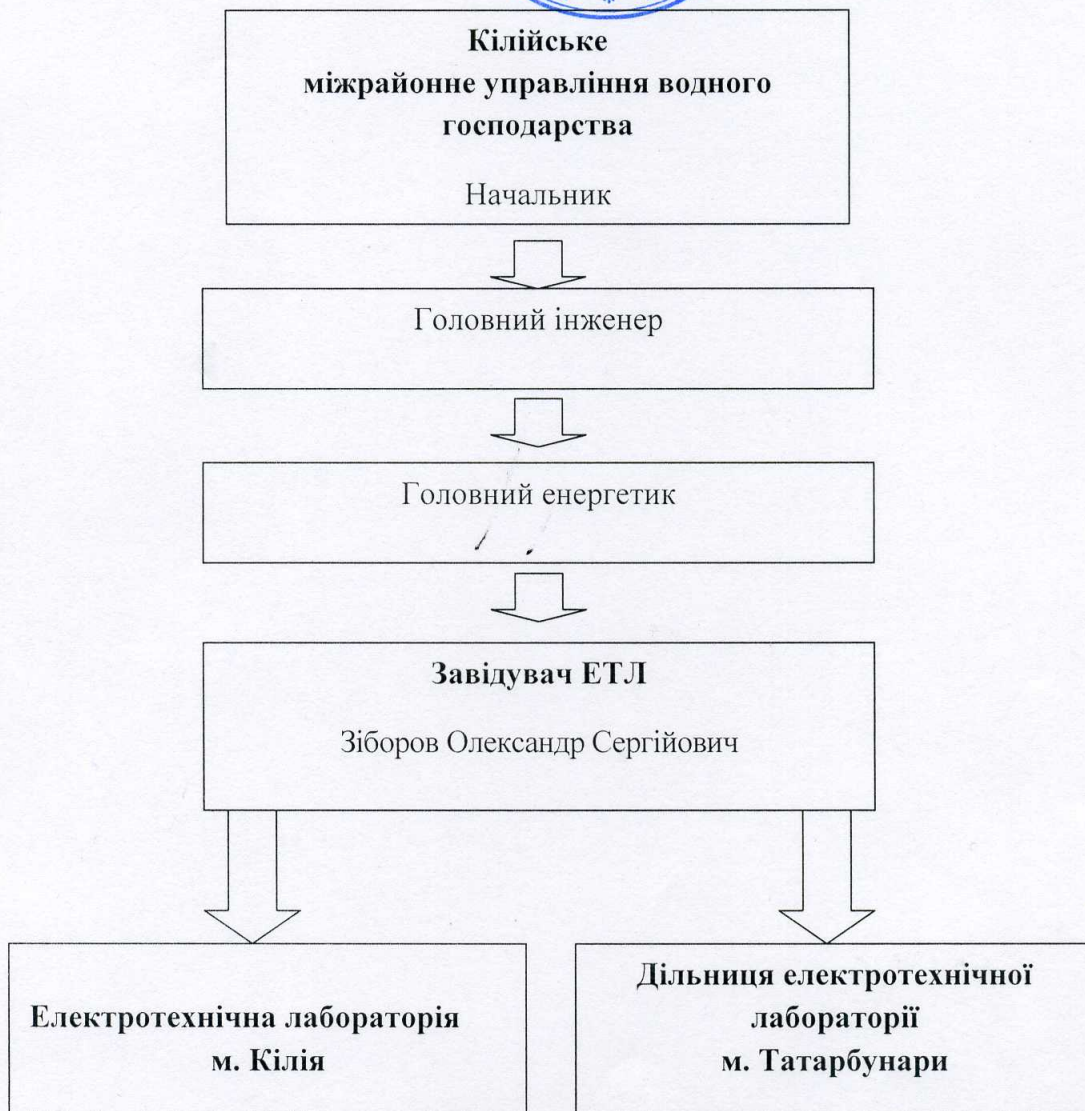


Рис. 1 – Схема організаційної структури та підпорядкованості електротехнічної лабораторії та дільниці у її складі Кілійського МУВГ